

Miejsce  
na naklejkę  
z kodem

(Wpisuje zdający przed  
rozpoczęciem pracy)

--	--	--

KOD ZDAJĄCEGO

--

MBI-W2D1P-021

# EGZAMIN MATURALNY Z BIOLOGII

Arkusz II

Czas pracy 120 minut

## Instrukcja dla zdającego

1. Proszę sprawdzić, czy arkusz egzaminacyjny zawiera 15 stron. Ewentualny brak należy zgłosić przewodniczącemu zespołu nadzorującego egzamin.
2. Proszę uważnie czytać wszystkie polecenia.
3. Odpowiedzi należy zapisać czytelnie w miejscu na to przeznaczonym przy każdym zadaniu.
4. Podczas egzaminu można korzystać z ołówka, linijki, gumki.
5. Proszę pisać tylko w kolorze niebieskim lub czarnym; nie pisać ołówkiem.
6. Wykresy i rysunki można wykonywać ołówkiem.
7. Nie wolno używać korektora.
8. Błędne zapisy trzeba wyraźnie przekreślić.
9. Brudnopis nie będzie oceniany.
10. Obok każdego zadania podana jest maksymalna liczba punktów, którą można uzyskać za jego poprawne rozwiązanie.
11. Do ostatniej kartki arkusza dołączona jest **karta odpowiedzi**, którą **wypełnia egzaminator**.

ARKUSZ II

STYCZEŃ  
ROK 2003

Za rozwiązanie  
wszystkich zadań  
można otrzymać  
łącznie **60 punktów**

*Życzymy powodzenia!*

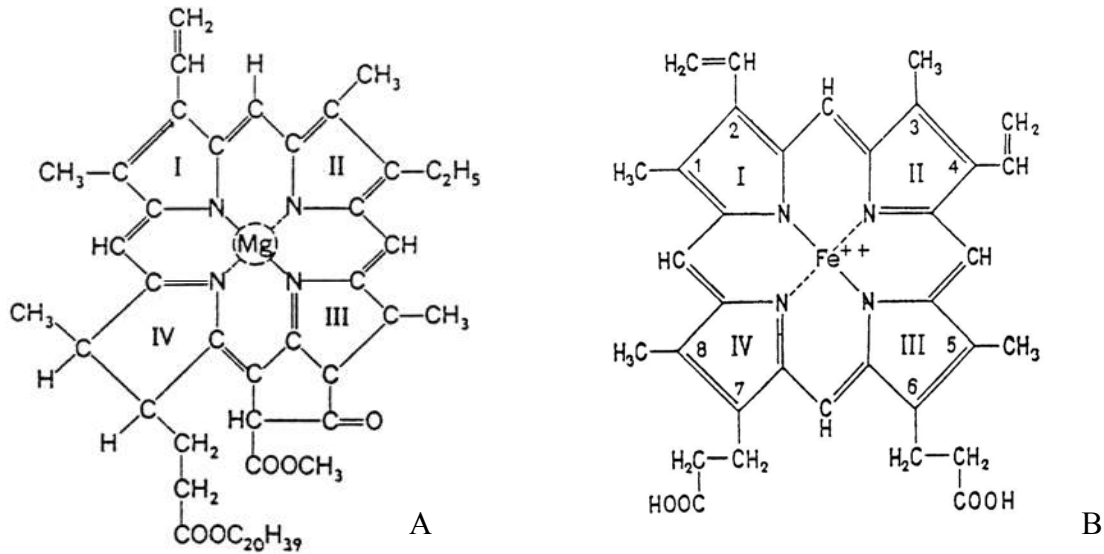
(Wpisuje zdający przed rozpoczęciem pracy)

--	--	--	--	--	--	--	--	--	--	--	--	--	--	--

PESEL ZDAJĄCEGO

**Zadanie 26. (2 pkt)**

Schemat budowy związków czynnych biologicznie.



Podaj, jaką rolę pełnią te związki w życiu organizmów.

rola związku A - .....

.....

rola związku B - .....

.....

**Zadanie 27. (3 pkt)**

Na przekroju poprzecznym przez łodygę ziemniaka (*Solanum tuberosum* L.) obserwujemy komórki kolenchimy (zwarciicy) kątovej występujące bezpośrednio pod skórą. Natomiast wewnątrz łodygi, w pierścieniu tkanki naczyniowej, występują promieniste rzędy włókien sklerenchimy (twardzicy).

a) Określ, która z podkreślonych w tekście tkanek jest żywa, a która martwa.

.....

b) Wymień cechę budowy różniącą te tkanki.

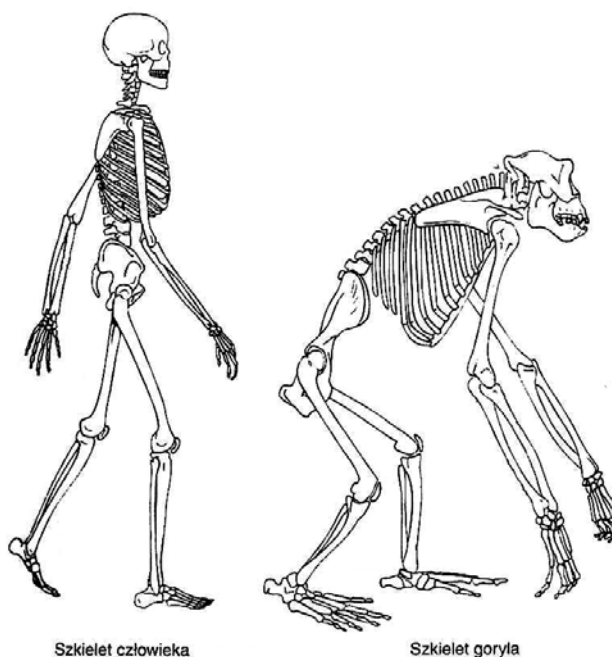
.....

c) Określ jedną funkcję, jaką pełnią obie te tkanki w łodydze ziemniaka.

.....

**Zadanie 28. (3 pkt)**

Schemat budowy szkieletu człowieka (A) i goryla (B).



Wymień trzy cechy budowy szkieletu człowieka, którymi różni się on od szkieletu goryla.

- 1 - .....
- 2 - .....
- 3 - .....

**Zadanie 29. (1 pkt)**

Tabela: proporcje długości jelita w stosunku do długości ciała.

Kuna	4:1	Szczur	9:1	Renifer	20:1
Pies	5:1	Człowiek	10:1	Owca	28:1

Sformułuj wniosek o zależności między długością jelita w stosunku do długości ciała zwierzęcia, a rodzajem pobieranego pokarmu.

.....

.....

.....

.....

.....

**Zadanie 30. (1 pkt)**

Pędraki chrabaszczki majowej odżywiają się zjadając podziemne części roślin.

**Wykaż zależność między typem aparatu gębowego pędraków a sposobem pobierania pokarmu.**

.....

.....

.....

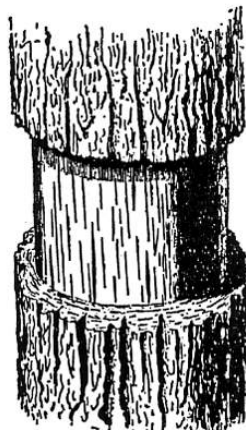
.....

.....

.....

**Zadanie 31. (2 pkt)**

Obrączkowanie zdrewniałego głównego pędu polega na usunięciu tkanek położonych na zewnątrz od kambium.



Roślina po takim zabiegu nadal rośnie i rozwija się, ponieważ powyżej i poniżej miejsca obrączkowania znajdują się rozgałęzienia pędu z liśćmi.

**Sformułuj wnioski dotyczące wpływu obrączkowania na transport:**

- a) wody i soli mineralnych w tym pędzie,
- b) asymilatów w tym miejscu pędu, w którym usunięto tkanki.

a) .....

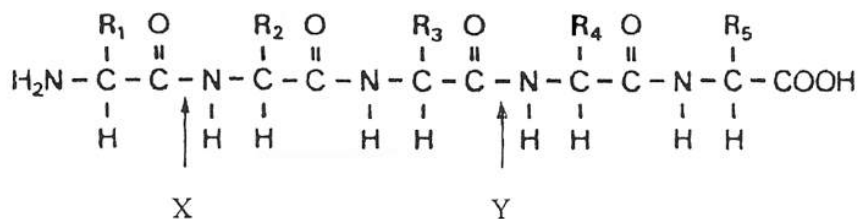
.....

b) .....

.....

**Zadanie 32. (2 pkt)**

Schemat: fragment peptydu z zaznaczonymi miejscami działania peptydaz.



Wśród peptydaz wyróżniamy endopeptydazy i egzopeptydazy.

a) określ, rozkład jakich wiązań chemicznych katalizowany jest przez peptydazy,

.....

b) ustal, rozkład którego wiązania chemicznego (X czy Y) katalizowany jest przez egzopeptydazę.

.....

**Zadanie 33. (1 pkt)**

W diecie pilotów, którzy w czasie II wojny światowej odbywali loty nocne, były uwzględniane pokarmy zawierające stosunkowo dużo marchwi.

**Wyjaśnij, dlaczego pokarmy zawierające stosunkowo dużo marchwi były bardzo potrzebne tym pilotom.**

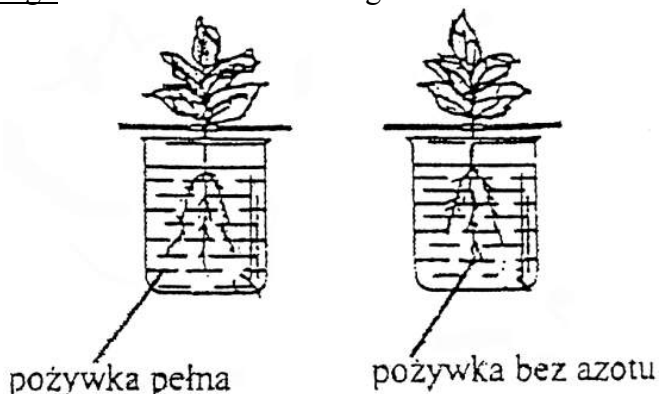
.....

.....

.....

**Zadanie 34. (1 pkt)**

Schemat przygotowanego zestawu doświadczalnego.



Uzupełnij poniższe zdanie, tak aby uzyskać poprawne sformułowanie hipotezy, którą można sprawdzić przeprowadzając to doświadczenie.

Azot warunkuje prawidłowy ..... rośliny.

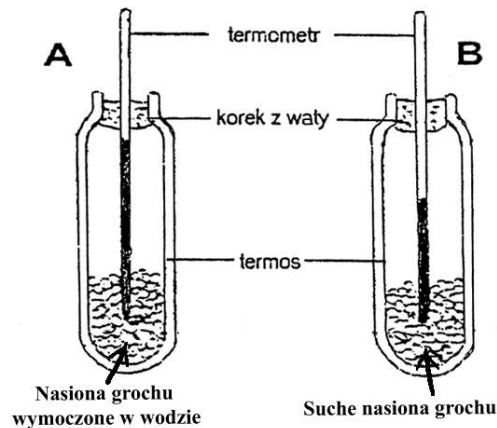
**Zadanie 35. (3 pkt)**

Uzupełnij tabelę, wpisując w wolne kratki odpowiednio produkt oddychania tlenowego i produkty fermentacji alkoholowej.

Procesy oddychania	Substraty	Produkty	Energia
Oddychanie tlenowe	$C_6H_{12}O_6 + O_2$	$CO_2 + \dots\dots\dots$	ATP
Fermentacja alkoholowa	$C_6H_{12}O_6$	$\dots\dots\dots + \dots\dots\dots$	ATP

**Zadanie 36. (1 pkt)**

Schemat zestawu doświadczalnego.



Uzupełnij poniższe zdanie nazwą procesu, tak aby postawione pytanie było problemem badawczym do tego doświadczenia.

Czy podczas procesu ..... kiełkujących ziaren grochu uwalniana jest energia cieplna?

**Zadanie 37. (3 pkt)**

Do jednakowej wielkości pojemników wyłożonych cienką warstwą wilgotnej waty wysiano po 100 nasion pospolitego chwastu – orlicy pospolitej. Pojemniki podzielono na dwie grupy, które umieszczono w identycznych warunkach środowiskowych. Rośliny I grupy podlewano wodą, a rośliny grupy II podlewano roztworem wody i roztartych liści słonecznika. Po pięciu dniach stwierdzono, że w I grupie roślin orlica wykiełkowała w 95%, a w II grupie roślin wykiełkowała w 25%.

a) określ, która z grup (I czy II) była grupą kontrolną w tym doświadczeniu,

.....

b) wyjaśnij dlaczego w II grupie roślin wykiełkowało mniej nasion,

.....

.....



Mając do dyspozycji dwa określenia – *wzrost*, *spadek* – przyporządkuj je cyfrom (1, 2, 3) uwzględnionym na tym schemacie.

1 - ....., 2 - ....., 3 - .....

### Zadanie 40. (3 pkt)

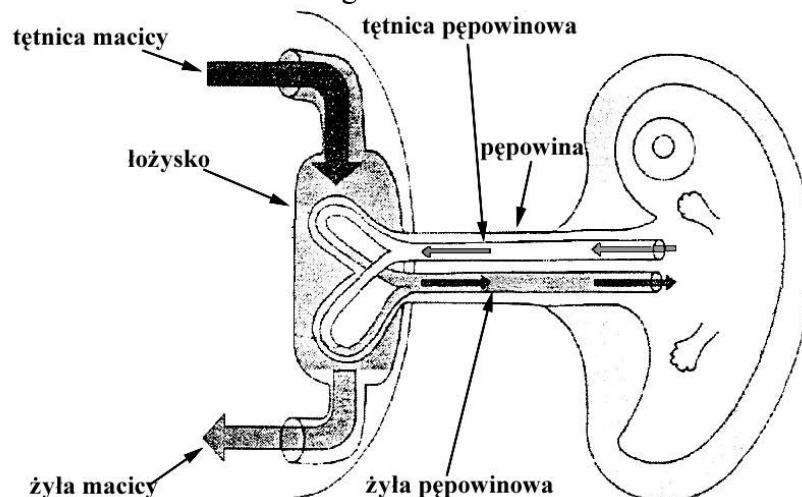
W ikrze składanej przez jedną samicę karpia znajduje się kilkaset tysięcy jaj. Jedna samica żółwia błotnego składa na łądzie kilkanaście jaj. Samica bociana składa w gnieździe kilka jaj. Sformułuj trzy wnioski dotyczące zależności między:

- sposobem zapłodnienia (zewnętrzne, wewnętrzne) a liczbą jaj składanych przez kręgowce,
- sposobem ochrony zarodków kręgowców a liczbą składanych przez nie jaj,
- opieką nad jajami i potomstwem a liczbą jaj składanych przez kręgowce.

- .....  
.....
- .....  
.....
- .....  
.....  
.....

### Zadanie 41. (3 pkt)

Schemat: łączność zarodka człowieka z organizmem matki.



Ustal, w którym naczyniu krwionośnym (wybierz jego nazwę) jest:

- największe stężenie mocznika - .....
- najmniejsze stężenie dwutlenku węgla - .....
- największe stężenie substancji odżywczych - .....



**Zadanie 42. (2 pkt)**

Potas pobierany jest selektywnie przez korzenie roślin w formie  $K^+$ , a następnie transportowany do nadziemnych części roślin, głównie do liści. Kumulacja potasu w komórkach liści zwiększa ich siłę ssącą.

Zakładając, że w glebie jest optymalna ilość wody, wyjaśnij wpływ zawartości potasu w glebie na:

- a) intensywność procesu transpiracji u roślin,
- b) turgor roślin.

a) .....

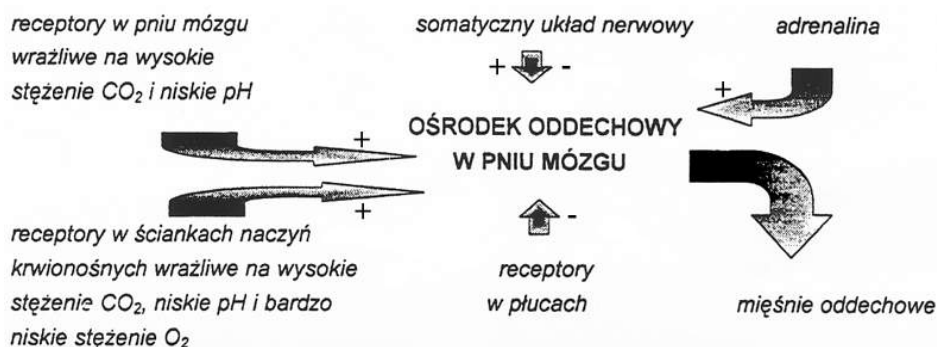
.....

b) .....

.....

**Zadanie 43. (3 pkt)**

Schemat regulacji wymiany gazowej w organizmie człowieka („+” – pobudzanie, „-” – zwalnianie).



W oparciu o powyższy schemat wyjaśnij:

- a) mechanizm wznowienia akcji oddechowej u nieprzytomnego człowieka, któremu podaje się tlen z dodatkiem dwutlenku węgla (wysokie stężenie  $CO_2$ ),
- b) wpływ sytuacji stresowej na akcję oddechową człowieka.

a) .....

.....

.....

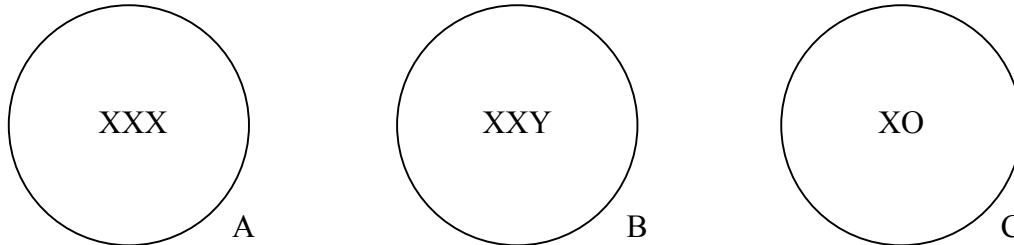
b).....

.....

.....

**Zadanie 44. (3 pkt)**

Schemat przedstawia trzy zygoty powstałe na skutek nieprawidłowości w przebiegu oogenezy u człowieka.

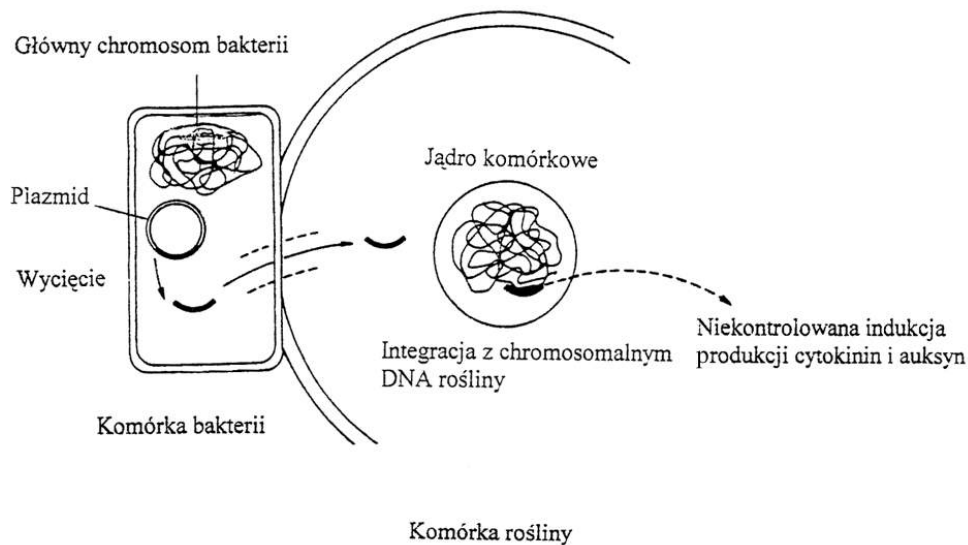


Wypisz ze schematu:

- a) genotyp zygoty warunkujący rozwój osobnika płci męskiej – .....
- b) genotypy dwóch zygot warunkujące rozwój osobników płci żeńskiej – .....

**Zadanie 45. (3 pkt)**

*Agrobacterium tumefaciens* jest bakterią glebową, która zakaża rośliny dwuliścienne powodując powstawanie, zwykle na łodygach, charakterystycznych guzowatych narośli. Oto schemat infekcji komórki roślinnej przez *Agrobacterium tumefaciens*.



Ustal:

- a) w której strukturze komórki bakterii przedstawionej na rysunku zlokalizowane są „czynniki guzotwórcze”,
- b) dlaczego zainfekowane komórki tej rośliny są transgeniczne,
- c) dlaczego przedstawiona infekcja warunkuje wytwarzanie guzowatych narośli.

a).....

b).....

.....

c).....  
.....  
.....

**Zadanie 46. (3 pkt)**

Od lat w wielu krajach funkcjonują banki genów roślin uprawnych, w których przechowuje się ponad 60 tysięcy różnych genotypów. W Ogrodzie Botanicznym w Powsinie gromadzone są również zasoby genowe roślin: dziko rosnących, pokrewnych gatunkom uprawnym, gatunków charakterystycznych dla niektórych ekosystemów naturalnych oraz licznych ekotypów.

**Podaj trzy argumenty, którymi uzasadnisz potrzebę gromadzenia i przechowywania genotypów różnych gatunków.**

.....  
.....  
.....  
.....  
.....

**Zadanie 47. (3 pkt)**

Allel anemii sierpowatej (s) warunkuje powstanie w erytrocytach człowieka zmienionej hemoglobiny. Osoby homozygotyczne (ss) pod względem allelu sierpowatości krwinek zwykle umierają w młodym wieku. Osoby heterozygotyczne (Ss) są nosicielami alleli zarówno hemoglobiny prawidłowej, jak i nieprawidłowej. Ten stan heterozygotyczności wyraźnie zmniejsza sprawność fizyczną, ale za to bardzo utrudnia rozwój w krwinkach takiej osoby zarodźca malarii.

**a) wyjaśnij, dlaczego osoby heterozygotyczne (Ss) są odporne na malarię.**

.....  
.....  
.....  
.....

**b) czynniki ewolucji to: mutacje, rekombinacje, dobór naturalny, izolacja.**

- który z wymienionych czynników spowodował pojawienie się allelu anemii sierpowatej (s) w populacji ludzkiej – .....

- który z wymienionych czynników warunkuje większą przeżywalność heterozygot w tych rejonach świata, w których panuje malaria – .....

**Zadanie 48. (2 pkt)**

I. Nagie skały stanowią skrajnie niekorzystne środowisko dla rozwoju żywych organizmów. W tych warunkach potrafią się utrzymać tylko porosty. To one jako pierwsze zasiedlają skały. Są to pierwsi producenci – pionierzy, którymi żywić się mogą pierwsi konsumenci – ślimaki poczwarówki, roztocze, skoczogonki. Jednocześnie bakterie zaczynają rozkładać martwe szczątki porostów i innych organizmów tam występujących. Tworzy się pierwszy bardzo ubogi ekosystem.

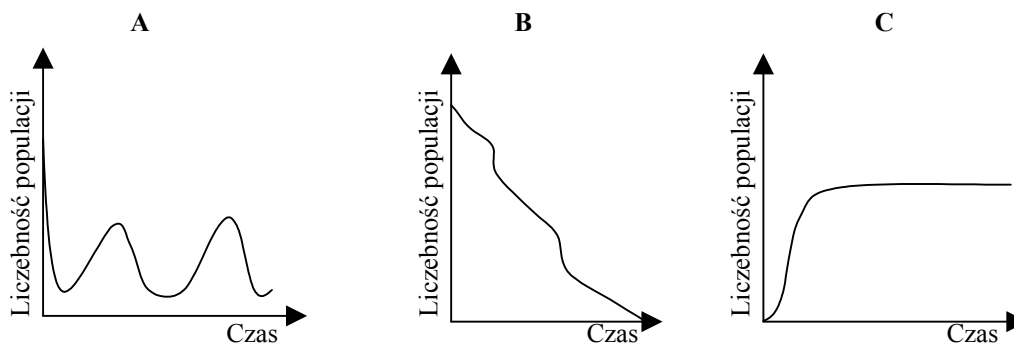
II. Po wycianiu drzew w lasach pozostają poręby. Na porębie znajduje się żywa gleba, wszystkie rośliny z wyjątkiem drzew, leśne zwierzęta bezkręgowce, grzyby, pierwotniaki i bakterie. W zupełnie nowych warunkach nasłonecznienia, wilgotności, siły wiatru itp. część organizmów musi zginąć, a na ich miejsce wejdą inne, kształtując ekosystem wg własnych potrzeb.

a) Ustal, który z podanych opisów charakteryzuje sukcesję pierwotną, a który sukcesję wtórną.

b) Określ różnicę między sukcesją pierwotną a wtórną.

**Zadanie 49. (3 pkt)**

Wykresy: zmiany liczebności osobników trzech populacji.



Ustal, które wykresy (spośród A, B, C) przedstawiają:

- liczebność populacji, której organizmy są drapieżnikami dla osobników innej populacji zamieszkującej daną biocenozę - .....
- liczebność populacji dostosowaną do pojemności środowiska - .....
- liczebność populacji ginącej w danej biocenozie - .....

**Zadanie 50. (3 pkt)**

Jakość szeroko pojętego środowiska zwierzyny decyduje nie tylko o jej jakości osobniczej, lecz przede wszystkim o jej dopuszczalnym zagęszczeniu. Przyjęte w tym zakresie kryterium tzw. pojemności łowiska dotyczy w gruncie rzeczy pojemności wyżywieniowej środowiska (wydolności żernej łowiska). Istnieje konieczność określenia dopuszczalnego ze względów gospodarczych zagęszczenia zwierzyny grubej (łośie, jelenie, sarny, rysie, wilki, dziki) w łowiskach leśnych.

**Podaj trzy argumenty, którymi uzasadnisz swoje stanowisko wobec przedstawionego wyżej poglądu o konieczności odławiania zwierzyny grubej w niektórych łowiskach.**

.....

.....

.....

.....

.....

**BRUDNOPIS**

